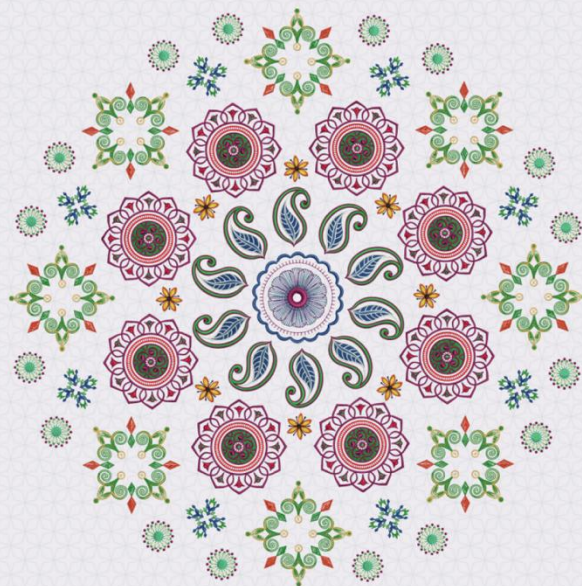


Digitizer V5.5



ILUSTRACIONES
ILUSTRACIONES

PROPIEDAD INTELECTUAL

Copyright © 1998-2018. Wilcom Pty Ltd, Wilcom International Pty Ltd. Todos los derechos reservados.

Todo título y Copyrights (Derechos de autor) en y del producto Digitizer-Software de Bordado (incluyendo pero no limitandose a las imágenes, animaciones, texto y aplicaciones incorporadas al producto Digitizer-Software de Bordado), los materiales de impresión que le acompañan y cualquier copia del producto Digitizer-Software de Bordado son propiedad otorgada por licencia o por sus distribuidores. El PROGRAMA está protegido por las leyes de Copyright y por provisiones de los tratados internacionales. Por consiguiente, usted deberá tratar el producto Digitizer-Software de Bordado al igual que cualquier otro material de Copyright. No podrá copiar los materiales impresos que acompañan al programa Digitizer-Software de Bordado.

AccuSoft Corporation posee los derechos de autor (Copyright) sobre parte de la tecnología de imagen de este producto Digitizer-Software de Bordado.

Garantía limitada

Con la excepción de los REDISTRIBUIDORES, a quienes se suministra sin garantía de ninguna clase, jsmc garantiza que el Software Media y la documentación que le acompaña están libres de todo defecto en cuanto al material y mano de obra se refiere y que el Digitizer-Software de Bordado funcionará perfectamente de acuerdo con el material escrito que le acompaña, por un período de noventa (90) días desde la fecha del recibo de compra. Algunos Estados y Jurisdicciones no admiten limitaciones sobre la duración de una garantía implícita, por lo tanto la limitación arriba citada no le sería aplicable a usted. Hasta los contornos permitidos por la ley, las garantías implícitas del Digitizer-Software de Bordado están limitadas a un periodo de noventa (90) días.

Limitación de responsabilidad civil

La responsabilidad civil de jsmc bajo garantía, será limitada al coste del Software Media y al de su Documentación. Bajo ninguna circunstancia será responsable de pérdidas resultantes, daños accidentales o indirectos (incluyendo, sin limitación, daños por la pérdida de beneficios de negocios, interrupción de negocios, pérdida de información de negocios o cualquier otra pérdida económica) debido al uso o incapacidad de usar el jsmc, el producto Digitizer-Software de Bordado. En ningún caso jsmc será igualmente responsable frente a terceras partes o personas.

Observación

Las ilustraciones de pantalla en esta publicación pretenden ser representativas, no duplicados exactos de los trazados de la pantalla generados por el Software. Igualmente, las muestras de diseño son representativas de procesos y procedimientos solamente. Pueden estar on empacadas en se versión particular del software.

Compensación para el cliente

La responsabilidad legal total de jsmc y de sus proveedores así como la compensación del cliente serán, según la opción de jsmc, bien (a) reembolso del dinero pagado o bien (b) reparación y cambio del producto Digitizer-Software de Bordado que no cumpla con la Garantía Limitada de jsmc siendo el producto devuelto a jsmc con el recibo de compra correspondiente y dentro del período de garantía.

Cualquier sustitución del producto Digitizer-Software de Bordado, será válido por el período restante de la garantía original o de treinta (30) días, dependiendo de que periodo sea más largo.

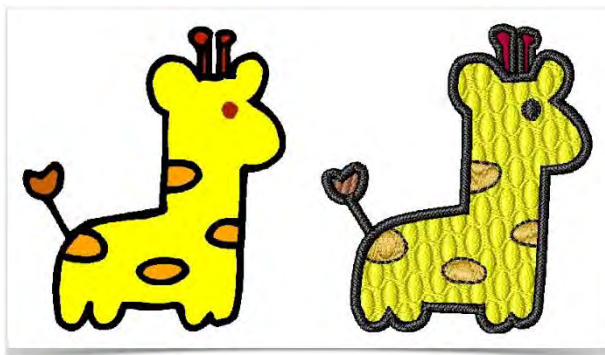
CONTENIDO

Introducción	1
Elegir ilustraciones	2
Imágenes escaneadas	3
Imágenes tramadas	3
Imágenes suavizadas	3
Importar imágenes	5
Insertar ilustración	5
Image transparencias	6
Copiar y pegar imágenes	7
Atenuar imagen	7
Bloquear ilustraciones	8
Escanear imágenes	9
Resolución de escaneado	9
Modalidad de color	9
Profundidad de color	10
Resaltado	11
Escanear ilustración	12
Editar la ilustración	13
Recortar ilustraciones	14
Dimensionar ilustraciones	15
Editar ilustraciones externamente	15
Calidad de imagen	18
Limpieza de la imagen	18
Imágenes con y sin contornos	18
Reducción de colores	19
Resaltar contornos	19
Filtrar el ruido	20
Resumen de preparación de imágenes	20
Procesar imágenes	22
Preparar ilustraciones para la digitalización automática	22
Guardar ilustraciones artísticas	25
Guardar ilustraciones desde la modalidad Bordado	25
Guardar ilustraciones en modalidad Gráficos	26
Convertir la ilustración	28
Modalidad gráficos	28
Convertir objetos vectoriales y de bordado	29

INTRODUCCIÓN

Las ilustraciones se pueden insertar, pegar o escanear en su software de bordado para usarlas como plantillas de digitalización o 'trasfondos'. La caja de herramientas 'Ilustraciones' permite importar, editar y preparar para la digitalización automática en su software de bordado ilustraciones digitales. Explore los temas en la lista a la derecha.

Los trasfondos pueden ayudarle a...



Digitalizar	Detalles
Manualmente	Calque formas y líneas sobre la ilustración usando los métodos de entrada. Usar una imagen de mapa de bits de este modo es como usar una tablilla digitalizadora y un dibujo ampliado, con la diferencia de que todo se hace en pantalla.
Semi-automáticamente	Hace clic en una forma en las ilustraciones y Clic-para-bordar determina automáticamente las puntadas requeridas.
Automáticamente	Digitalizar bordados automáticamente. Usted selecciona la imagen y la herramienta 'Auto digitalizar' determina de manera automática las formas y las puntadas necesarias para digitalizar el diseño.
Fotografías	Use PhotoStitch para crear diseños de bordado directamente a partir de fotografías u otras imágenes usando las configuraciones predeterminadas.

ELEGIR ILUSTRACIONES

Para la digitalización tanto automática como manual, las imágenes 'limpias', a veces llamadas 'viñetas', funcionan mejor. Tales imágenes tienen un número limitado de colores sólidos que a su vez poseen contornos bien definidos. Lo ideal es que estén:

- bien definidas, con cada forma conpuesta por pixeles de un mismo color
- claramente definidas en 'bloques', en los que cada forma tiene un tamaño que se pueda bordar, de al menos 1 mm²
- digitalizadas con una profundidad de color de al menos 256 colores (8 bit) o, preferiblemente, millones de colores (16 bit).



Imagen limpia con contornos bien definidos

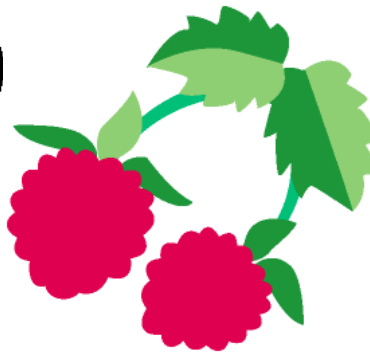


Imagen limpia con bloques de color bien definidos



Imagen compleja, requiere edición para crear bloques de color limpios

Las técnicas de digitalización automática producen resultados óptimos con imágenes del tipo encontrado en las bibliotecas de clipart o creadas en una aplicación de gráficos. La digitalización automática puede funcionar con imágenes importadas de otras fuentes, pero requieren alguna preparación. Ello se debe a que las imágenes más frecuentemente disponibles no se componen de colores sólidos. Los escáneres introducen ruido, mientras que las aplicaciones de gráficos introducen 'tramado' y 'suavizado'. La digitalización automática es menos efectiva con imágenes fotográficas, que pueden tener colores no muy bien definidos y formas complejas. Con una fotografía, puede, sin embargo, elegir las formas que desea bordar y dejar de lado lo que no necesite.

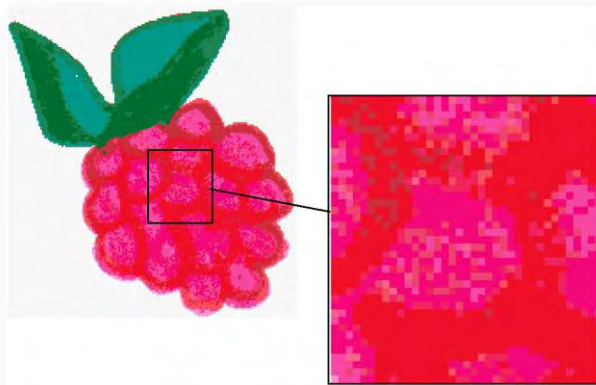
Imágenes escaneadas

Las imágenes escaneadas de dibujos impresos o bordados ya existentes normalmente contienen una gran cantidad de 'ruido' añadido. Si bien se pueden emplear como entrada para la digitalización automática, los mejores resultados, no obstante, se logran con imágenes relativamente limpias compuestas por bloques de color sólidos. Suele ser el caso de logotipos y de dibujos sencillos escaneados a partir de tarjetas de negocios, membretes de carta, libros, revistas y tarjetas de visita. Las imágenes con ruido normalmente han de prepararse reduciendo el número de colores y resaltando los contornos.



Imágenes tramadas

El tramado es una técnica de software que combina los colores existentes en un esquema de cuadrados de píxeles. Se usa normalmente para simular colores que no se encuentran en la paleta de la imagen.



Al igual que las imágenes con ruido, hay que reducir los colores de las imágenes tramadas antes de usarlas. Tenga en cuenta, no obstante, que aunque el software es muy bueno a la hora de procesar colores tramados dentro de un contorno definido, no funciona muy bien con imágenes sin contornos.

Imágenes suavizadas

El suavizado de contornos de las imágenes - 'anti-aliasing' - es una técnica de software similar al tramado y se usa para suavizar los contornos en las intersecciones de los bloques de color. Produce unos contornos más suaves al 'hacer borrosos' los píxeles donde se unen los colores.



Cuando el suavizado se usa intencionadamente para hacer borrosos los contornos, éstos han de 'resaltarse' antes de usarlos en la digitalización automática.

IMPORTAR IMÁGENES

Las imágenes de mapa de bits se pueden insertar, pegar o escanear en el software para usarlas como trasfondos de digitalización. Para la digitalización tanto automática como manual, las imágenes 'limpias', a veces llamadas 'viñeta', funcionan mejor. Los escáneres introducen 'ruido', mientras que las aplicaciones de gráficos traman los colores y suavizan los contornos para mejorar la calidad de la impresión de las imágenes.

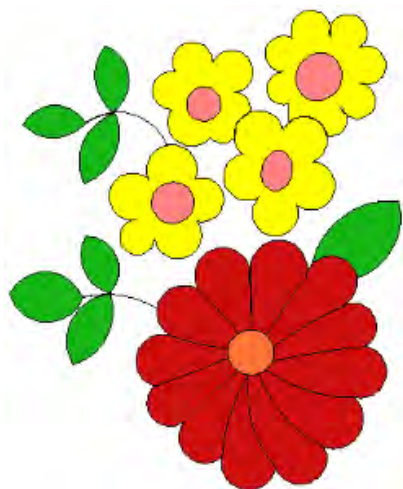
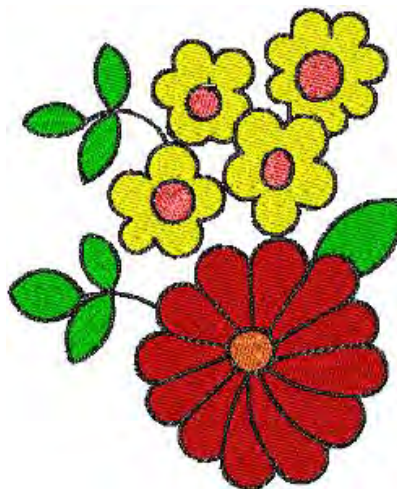


Imagen calcada escaneada



Digitalizada automáticamente

Puede escalar y transformar imágenes después de importarlas, pero generalmente es mejor hacerlo durante el escaneado. Si la escala después, puede que se distorsione la imagen.

Insertar ilustración



Use Ilustraciones / Auto digitalizar / Estándar > Insertar ilustraciones para importar archivos gráficos - tanto de mapa de bits como vectoriales - para usarlos como trasfondos de digitalización o para digitalización automática. Esta herramienta también está disponible mediante el menú Archivo.

Puede cargar imágenes de mapa de bits de diversos formatos para usarlas como trasfondos de la digitalización. Los gráficos vectoriales se convierten en imágenes de mapa de bits al insertarlos.

- Vaya a la caja de herramientas 'Ilustraciones' y seleccione 'Insertar imagen'.
- El recuadro 'Abrir' le permite navegar a las carpetas de ilustraciones y abrir ilustraciones en formatos tanto de mapa de bits como vectoriales.

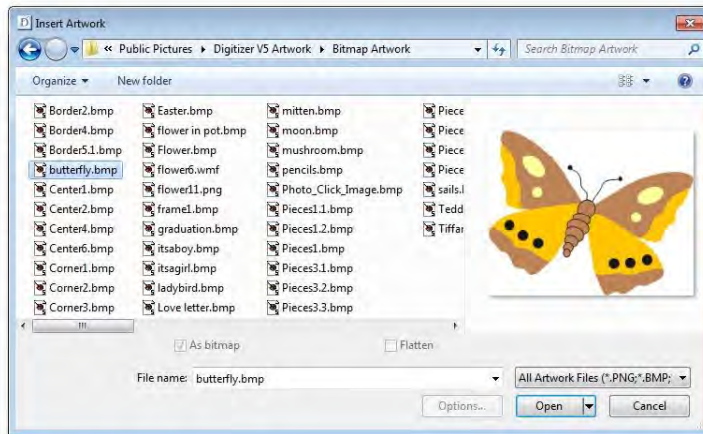


Image transparencies

Se provee soporte para fondos transparentes en imágenes de 24 y 32 bits.



Si una imagen contiene un fondo transparente:

- El fondo se excluye automáticamente en la digitalización automática.
- La imagen se recorta automáticamente a sus alcances visibles.

Evite usar imágenes que contienen píxeles semitransparentes o transparentes dentro de las áreas de color en la imagen porque producen malos resultados al reducir el número de colores. Los píxeles resultantes pueden terminar como huecos dentro de la imagen o reducir significativamente las áreas de color hasta el punto de que sean innecesariamente eliminadas del bordado.

Copiar y pegar imágenes



Haga clic en Estándar > Copiar para copiar la selección y colocarla en el portapapeles. Esta herramienta también está disponible mediante el menú Editar



Haga clic en Estándar > Cortar para cortar los objetos seleccionados y colocarlos en el portapapeles. Esta herramienta también está disponible mediante el menú Editar



Haga clic en Estándar > Pegar para pegar el contenido del portapapeles. Esta herramienta también está disponible mediante el menú Editar

Puede copiar y pegar una imagen en el software copiándola directamente de otra aplicación de diseño de bordado o de gráficos y pegándola en su diseño. Simplemente seleccione la imagen que desea copiar y pegar y pulse <Ctrl + C>. Abra el archivo de diseño en el cual desea insertar la imagen. Haga clic en el icono 'Pegar' o pulse <Ctrl + V>.



Tendrá que ajustar el tamaño de la imagen para encajarla en las dimensiones del aro seleccionado.

Atenuar imagen



Use Ilustraciones > Atenuar ilustraciones para mostrar las puntadas más claramente al digitalizar.

Para atenuar un trasfondo, haga clic en el alternador 'Atenuar ilustración'. Esto puede ser útil cuando usa ilustraciones como fondo de digitalización. Vea también Digitalizar diseños .



Es posible que al digitalizar desee ocultar las ilustraciones por completo. Use la barra de herramientas 'Visualizar' o simplemente pulse <D> para activar o desactivar.

Bloquear ilustraciones



Use Ilustraciones > Bloquear para bloquear en su posición los objetos seleccionados. Esta herramienta también está disponible mediante el menú Organizar.

Bloquee las ilustraciones u otros objetos para evitar que sean movidos o modificados por accidente haciendo clic en la tecla 'Bloquear' o pulsando <K>. Por ejemplo, bloquear las imágenes de trasfondo las mantiene en su lugar mientras usted digitaliza, transforma o reforma los objetos de bordado cercanos a ellas. Recuerde, sin embargo, hacer clic en 'Desbloquear todo' antes de usar métodos de digitalización automática.

ESCANEAR IMÁGENES

Si tiene ilustraciones existentes, puede escanearlas con un escáner compatible con TWAIN usando la función de escaneo. Es muy importante escanear las ilustraciones correctamente si desea usar una de las técnicas de digitalización automática; la calidad de la imagen escaneada afectará la calidad del diseño final de bordado.

En el caso del diseño de bordado, cuanto menos, mejor. Para crear un diseño no necesita todos los detalles de una imagen. Use la estructura de la imagen más que los detalles sutiles de textura y color. Para simplificar la ilustración, puede cubrirla con papel de calco y dibujar sólo las formas y líneas esenciales a rellenar con puntadas. Antes de escanear, retire la ilustración original y ponga papel blanco detrás del papel de calco. Puede que ciertas superficies brillantes, como las fotografías relucientes, no se escaneen correctamente. Cúbralas con papel de calco para disminuir su brillo. Si la ilustración tiene colores muy claros, resalte los contornos de las formas con un rotulador negro muy fino.

Resolución de escaneo

La mayoría de los escáners le pedirán ingresar información sobre la resolución del escaneo. La resolución determina el número de puntos por pulgada (ppp) usados para crear un dibujo. Cuanto más alto el valor, más clara la imagen, pero más grande el archivo. Use una resolución máxima de 300 ppp (puntos por pulgada) para digitalizar. Normalmente, una resolución de 72 ppp (resolución de pantalla) será suficiente. En general, cuanto más pequeña sea la imagen original y/o más detalle contenga, mayor tendrá que ser la resolución. Use las siguientes resoluciones a modo de guía:

Tipo de ilustración	Resolución de escaneo
Tarjetas de negocios, membretes de carta	150 - 300 ppp
Bocetos a mano	150 - 300 ppp
Fotos e imágenes	150 - 300 ppp
Arte comercial, arte lineal	72 - 150 ppp

Modalidad de color

La mayoría de los escáneres también le piden ingresar información sobre la modalidad de color. Primero debe decidir si su imagen es una imagen de arte lineal (dibujo en blanco y negro), un boceto, un dibujo a color, una fotografía en blanco y negro o a color; a continuación elija modalidad de color. La modalidad 'blanco y negro' produce los archivos más pequeños. Las modalidades de fotografía a color y de escala de grises generan 256 colores y producen archivos similares en tamaño. Las modalidades 'RGB', 'True Color' o 'millones de colores' generan 16.7 millones de colores y producen los archivos más grandes. Consulte la tabla que sigue para decidir cuál modalidad es la adecuada para su imagen.

Imagen fuente	Muestra	Descripción	Modal. de color recomend.*	Colores en imagen
Arte lineal		Dos colores - normalmente blanco y negro	Dibujo en blanco y negro	2 2

Imagen fuente	Muestra	Descripción	Modal. de color recomend.*	Colores en imagen
			Arte lineal	
Dibujo		Boceto o dibujo con áreas de sombras en gris.	Escala de grises	256
			Arte lineal	2
Imagen a color		Dos colores o más	Color RGB	16 mill
			Millones de colores	16 mill
			Dibujo en color	2 - 256

* Los distintos softwares de escáner emplean diferentes términos para una misma modalidad.

Profundidad de color

Escanee imágenes a color en RGB (millones de colores) en lugar de sólo 256 colores. Tal vez no note ninguna diferencia en pantalla. De hecho, la imagen de color de 256 colores puede que tenga mejor apariencia en la pantalla que la imagen RGB. El software convierte todas las imágenes a 256 colores o menos cuando se cargan. Usa la información adicional para producir una imagen mejor que si la imagen hubiera sido escaneada a 256 colores.



Escaneado en 256 colores



Escaneado en millones de colores



Reducido a 8 colores



Reducido a 8 colores

Consejos adicionales:

- No escanee imágenes de arte lineal en la modalidad de escala de grises, ya que al escanear en escala de grises se producen márgenes borrosos.
- No escanee imágenes en color en la modalidad CMYK, puesto que ésta se usa únicamente para imágenes que van a imprimirse y los colores pueden ser diferentes de los colores RGB.
- Si necesita cambiar el tamaño de la imagen, hágalo al escanearla. Si la escala después, puede que se distorsione la imagen.

Resaltado

Algunos softwares de escaneado le permiten aplicar lo que se llama 'resaltado' al escanear. El resaltado compensa el ligero desenfoque en una imagen escaneada buscando las diferencias entre colores en la imagen. El resaltado acentúa estas diferencias definiendo más claramente los bordes de la imagen. No aumenta los detalles de la imagen; solamente los hace más evidentes. En general, use el resaltado con imágenes que tengan contornos bien definidos. No lo use con imágenes sin contornos.



Escaneada con resaltado



Escaneada sin resaltado

Escanear ilustración



Use Ilustraciones > Escanear ilustraciones para escanear ilustraciones de mapa de bits a un diseño abierto desde un escáner conectado.

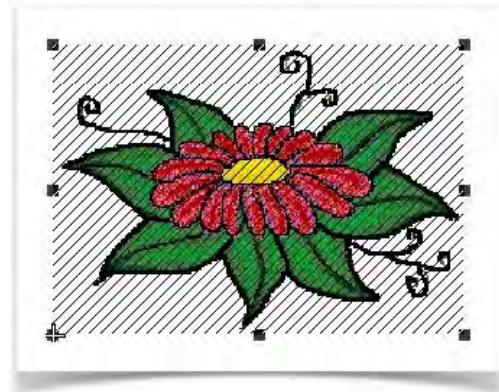
Puede escanear imágenes directamente a su software de bordado para usarlas como trasfondos de digitalización. La función de escaneado le permite usar la mayoría de los escáneres compatibles con TWAIN. Puede usar cualquier software de escaneado siempre y cuando pueda guardar la imagen en uno de los formatos compatibles. Para escanear una imagen...

- Instale su escáner. Vea también Instalación de escáner.
- Prepare la ilustración para escanear.
- Cree un archivo nuevo o abra el diseño en el que desea insertar el dibujo.
- Vaya a 'Ilustraciones > Escanear ilustraciones'. Se abrirá el programa de escaneado.
- Elija una modalidad de escaneado y una resolución. Vea también Scan images.
- Previsualice la imagen en el programa de escaneado.
- Seleccione el área que desea escanear y escanee la imagen.
- Guarde la imagen escaneada en una aplicación distinta. Guarde en un formato compatible en su carpeta de diseños.

EDITAR LA ILUSTRACIÓN

Tanto para fines de digitalización manual como de digitalización automática, es posible que quiera recortar una imagen antes de digitalizarla. Puede hacerlo en el software o usando una aplicación de gráficos de terceros. A veces puede desear guardar los trasfondos como archivos separados después de escanear o recortar.

Para la digitalización tanto automática como manual, las imágenes 'limpias', a veces llamadas 'viñeta', funcionan mejor. Los escáneres introducen 'ruido', mientras que los aplicaciones de gráficos traman y suavizan los contornos para mejorar la calidad de la impresión.



- ☒ Use Contexto > Rectángulo para recortar ilustraciones de mapa de bits usando la herramienta de recorte rectángulo.
- ☒ Use Contexto > Óvalo para recortar ilustraciones de mapa de bits usando la herramienta de recorte óvalo.
- ☒ Use Contexto > Corazón para recortar ilustraciones de mapa de bits usando la herramienta de recorte corazón.
- ☒ Use Contexto > Estrella de 4 puntas para recortar ilustraciones de mapa de bits usando la herramienta de recorte estrella de 4 puntas.
- ☒ Use Contexto > Estrella de 5 puntas para recortar ilustraciones de mapa de bits usando la herramienta de recorte estrella de 5 puntas.
- ☒ Use Contexto > Estrella de 6 puntas para recortar ilustraciones de mapa de bits usando la herramienta de recorte estrella de 6 puntas.
- ☒ Use Contexto > Estrella de 8 puntas para recortar ilustraciones de mapa de bits usando la herramienta de recorte estrella de 8 puntas.
- ☒ Use Contexto > Estrella de 10 puntas para recortar ilustraciones de mapa de bits usando la herramienta de recorte estrella de 10 puntas.
- ☒ Use Contexto > Estrella de 12 puntas para recortar ilustraciones de mapa de bits usando la herramienta de recorte estrella de 12 puntas.
- ☒ Use Contexto > Curva para recortar ilustraciones de mapa de bits usando la herramienta de recorte Curva.

Recortar ilustraciones



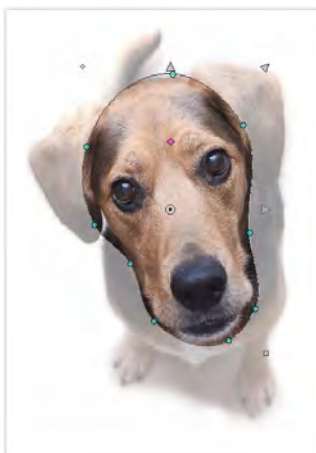
Use Seleccionar > Reformar para ajustar los contornos de los objetos, los ángulos de puntada, los puntos inicial y final, las líneas curvas, etc.

El software de diseño le permite recortar las imágenes antes de usarlas. Antes de usar imágenes de mapa de bits para diseño, recórtelas para eliminar detalles innecesarios y reducir el tiempo de procesamiento. Una vez recortada una imagen, puede reformar y transformar los contornos del recorte del mismo modo en que reforma y transforma las letras. Para recortar un mapa de bits para digitalizar...

- Escanee o cargue la imagen que desea usar.
- Seleccione la imagen y haga clic en una de las opciones de recorte.
- Arrastre el marco de recorte alrededor de la forma a recortar.



- Reforme o transforme el marco de recorte con la herramienta 'Reformar'.

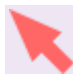


- Haga clic en el botón derecho/izquierdo para añadir nódulos de reformado.
- Cambie de puntos de esquina a curvos seleccionando el nodo y pulsando <Barra espaciadora>.
- Pulse <Esc> para terminar.

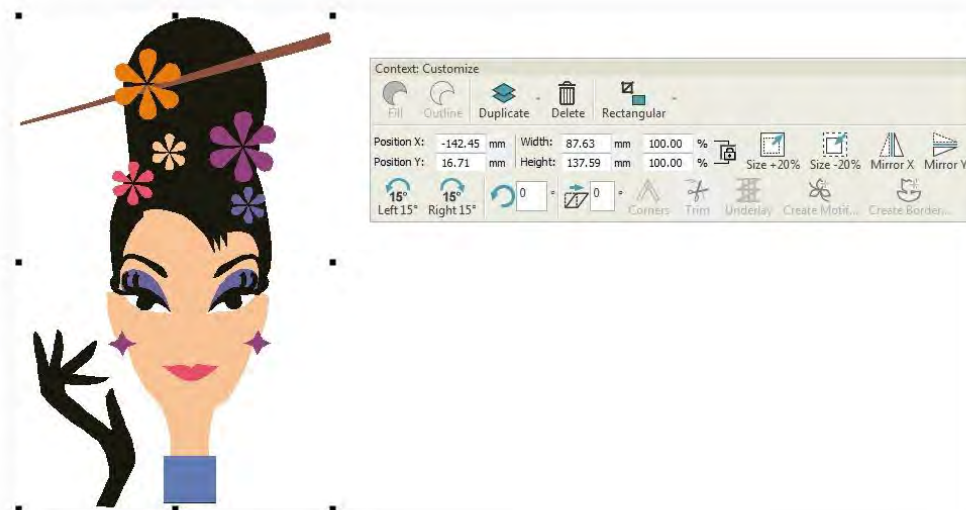


Para eliminar un área de recorte, seleccione todos los nodos de reformado y pulse <Supr>.


Dimensionar ilustraciones

 Use Seleccionar > Seleccionar objeto para seleccionar un objeto o grupo. O arrastre un marco de selección para seleccionar los objetos o grupos en su interior.

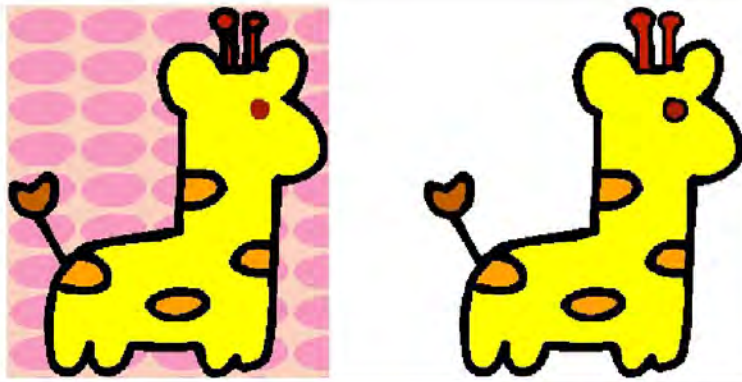
Puede escalar objetos arrastrando las manijas de selección con el ratón o especificando las dimensiones exactas en la barra de herramientas 'Contexto'. Esto es siempre una buena idea antes de empezar a digitalizar, ya sea manual o automáticamente. También puede usar las herramientas de Contexto para reflejar, rotar o ver sus ilustraciones antes de usarlas.



Editar ilustraciones externamente

 Use Ilustraciones > Editar ilustraciones para editar ilustraciones en una aplicación de gráficos seleccionada.

Algunas veces necesitará editar imágenes directamente en una aplicación de gráficos de terceros. Normalmente lo hará para eliminar fondos, rellenar inundando áreas sólidas con color, añadir contornos, cerrar vacíos o reforzar contornos.



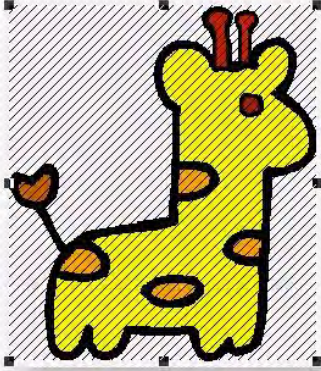
Desde su software puede abrir imágenes directamente en Paint, PhotoPaint o Paint Shop Pro. Las imágenes actualizadas de esta forma se re-importan automáticamente al software de diseño. Para editar una imagen en una aplicación de gráficos...

- Para seleccionar una aplicación gráfica, seleccione Configuraciones de software > Configuraciones de interfaz de usuario.
- Bajo CARACTERÍSTICAS GENERALES > Editar ilustraciones, seleccione la aplicación que desea usar.



- Seleccione la imagen.
- Seleccione 'Editar ilustraciones' y seleccione una aplicación de gráficos en el recuadro.

- La imagen se abre en la aplicación de gráficos.
- Edite y guarde.
- Seleccione 'Archivo > Actualizar <Nombre de archivo>'. La imagen se mostrará en su software con rayas superpuestas. Esto quiere decir que todavía está abierta en la aplicación de gráficos.



- Seleccione 'Archivo > Salir y Regresar <Nombre de archivo>' para salir de la aplicación de gráficos y mostrar la imagen actualizada. Las bandas desaparecerán.

Hay muchas aplicaciones de gráficos que le pueden ayudar a mejorar sus imágenes escaneadas. Por un lado, existe el sencillo programa de gráficos Paint. Viene incluido gratis en Windows, pero maneja pocos formatos y pocas conversiones de color. Por otro lado, hay herramientas profesionales, como Photopaint. Los programas como ese pueden realizar casi cualquier tarea, pero pueden resultar demasiado caros para un uso ocasional.

CALIDAD DE IMAGEN

Antes de aplicar la digitalización automática, con frecuencia tiene que mejorar o 'limpiar' la imagen. Para funcionar efectivamente, tanto 'Auto digitalizar' como 'Clic-para-relleno', requieren imágenes de colores sólidos. Puede mejorar las ilustraciones tanto con las herramientas de edición de mapa de bits en las aplicaciones de gráficos como con las herramientas de procesamiento de imágenes en el software de diseño. De hecho, el software no le dejará aplicar la digitalización automática hasta que la imagen haya sido adecuadamente procesada.



Limpieza de la imagen

En la práctica, la limpieza de imágenes escaneadas requiere una de las siguientes técnicas o una combinación de ellas:

- reducir el número de colores
- añadir o resaltar contornos
- eliminar el 'ruido', el tramado o el suavizado
- eliminar detalles innecesarios
- recortar secciones
- eliminar fondos.

Puede dejar que el software reduzca el número de colores automáticamente o especificar el número exacto de colores que desea. Esto último es útil si desea hacer coincidir los colores del diseño con un número exacto de colores de hilo. Vea también Elegir ilustraciones.

Imágenes con y sin contornos

Antes de preparar la imagen debe saber qué tipo de imagen está usando. Para la digitalización automática, hay dos categorías - con contornos y sin ellos. Las imágenes con contornos idealmente tienen un contorno de color negro y sólido alrededor de cada área coloreada. Las imágenes sin contornos idealmente se componen de áreas sólidas de color. Las imágenes con contornos y aquellas sin contornos precisan de métodos de preparación diferentes.



Imagen sin contornos



Imagen con contornos

Reducción de colores

A veces una imagen parece limpia, pero se le han introducido colores adicionales durante el escaneado o en una aplicación de gráficos. La reducción de colores significa reducir el número real de colores de la imagen para eliminar detalles innecesarios y reducir cada bloque a un único color. La reducción de color limpia

también la imagen, eliminando el ruido y suavizado si están presentes. Esto, a su vez, ayuda a reducir al mínimo el número de recortes y de cambios de color en el diseño de bordado resultante.



Si está escaneando imágenes, asegúrese de escanearlas con una profundidad de color óptima. Vea también Escanear ilustraciones artísticas.

Resaltar contornos

Resaltar los contornos quiere decir definir más claramente los contornos que rodean los bloques de diferente color o las figuras en la imagen. Estos contornos pueden haber sido borrosos en el original o se pueden haber vuelto borrosos en el proceso de escaneado. En la digitalización automática es importante resaltar los contornos, porque le facilita al software la identificación de las diferentes áreas que se convierten en objetos de bordado en el diseño final. Resaltar contornos sólo funciona con imágenes con contornos negros u oscuros.



Algunas imágenes tienen contornos sólidos pero pueden estar borrosos o incompletos. Esto se debe rectificar con las herramientas de preparación de imágenes o con una aplicación de gráficos. Vea también Editar la ilustración.

Filtrar el ruido

Filtrar el 'ruido' significa restaurar los bloques sólidos de color de la imagen original en las imágenes escaneadas. Ello se consigue fusionando tonos diferentes en un único color uniforme. Filtrar el ruido es importante para la digitalización automática, ya que facilita al software la identificación de los bloques sólidos de color, que se convertirán en objetos de bordado en el diseño resultante. También limpia áreas de color moteadas o borrosas.



Imagen antes de filtrar el ruido, colores moteados



Imagen después de filtrar el ruido, colores uniformes

Resumen de preparación de imágenes

Aun si la ilustración parece lista para bordar al insertarla en el software, deberá procesar la imagen antes de convertirla. El software no le permite aplicar la digitalización automática sin procesar antes la imagen.

Acción	Imagen con contornos	Imagen sin contornos	Fotografía
Scan images	Escanear en modalidad RGB Resaltar contornos	Escanear en modalidad RGB Sin resaltar contornos	Escanear en modalidad RGB
Escanear dibujo lineal	Escanear en modalidad de dos colores	-	-
Retocar en la aplicación de gráficos	Recortar	Recortar	Recortar
	Añadir o resaltar contornos	Editar formas de imagen	Convertir a escala de grises
	Reducir colores	Reducir colores	Eliminar fondo
	Eliminar ruido	Eliminar ruido	Aclarar u oscurecer
Use la herramienta Preparar ilustraciones			Ajustar contraste
	Ajustar contraste de contorno. Automáticamente:	Reducir colores a un número específico. Automáticamente:	-
	reduce los colores en cada bloque con contorno a uno solo	reduce los colores en cada bloque a uno solo	
	elimina suavizado, ruido y tramado	elimina suavizado, ruido y tramado	
	resalta los contornos.	eliminar colores en áreas más pequeñas que la especificada.	

Acción	Imagen con contornos	Imagen sin contornos	Fotografía
Digitalizar	Manual Clic-para-relleno Auto digitalizar	Manual Clic-para-relleno Auto digitalizar	Auto digitalizar PhotoStitch

PROCESAR IMÁGENES

Las herramientas de digitalización automática proporcionan todo lo necesario digitalizar automáticamente las formas en las ilustraciones digitales sin métodos de entrada manuales. Aún si en el software sus ilustraciones parecen listas para bordar, se deben procesar antes de convertirlas a diseños de bordado. El software no le dejará aplicar la digitalización automática sin haber hecho esto. Es importante usar el método de preparación correcto para su imagen.



Tipo de imagen	Preparación
Imágenes sin contornos	<p>Reducir colores a un número específico.</p> <p>Reducir los colores en cada bloque a uno solo</p> <p>Eliminar suavizado, ruido y tramado</p> <p>Eliminar colores en áreas más pequeñas que la especificada.</p>
Imágenes con contornos	<p>Ajustar contraste de contorno.</p> <p>Reducir los colores en cada bloque con contorno a uno solo</p> <p>Eliminar suavizado, ruido y tramado</p> <p>Resaltar contornos.</p>

Dependiendo de la calidad de la imagen escaneada, es posible que necesite retocarla manualmente antes de procesarla en su software. Hágalo para eliminar fondos, rellenar inundando áreas sólidas con color, cerrar vacíos o añadir o reforzar contornos. Vea también Editar ilustraciones.

Preparar ilustraciones para la digitalización automática

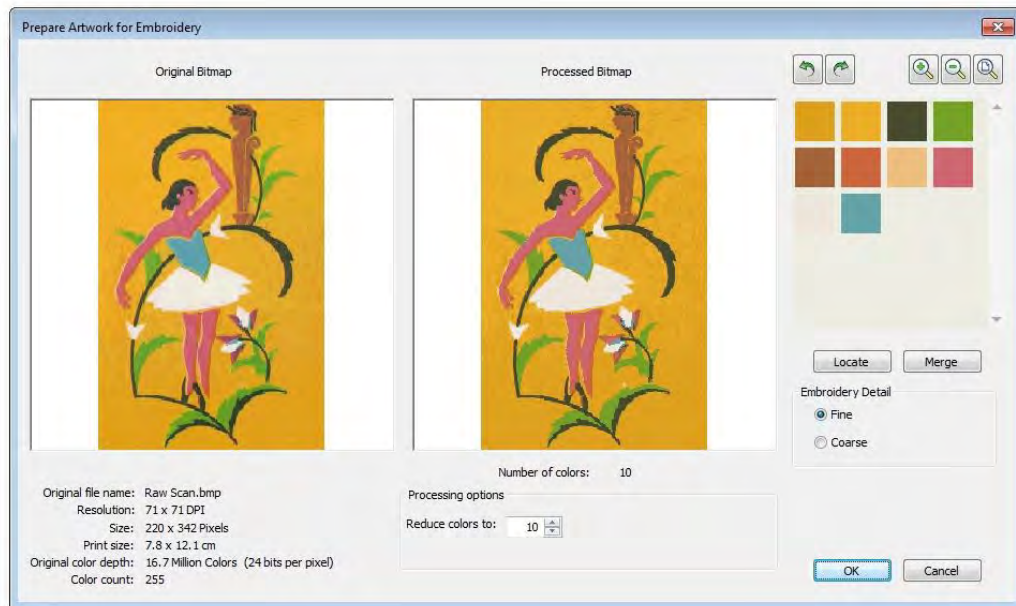


Use Ilustraciones > Preparar Ilustraciones para bordado para preparar imágenes de mapa de bits para la digitalización automática reduciendo colores, eliminando el 'ruido' en la imagen y resaltando los contornos.

Use la herramienta 'Preparar ilustraciones' para preparar imágenes electrónicas para la digitalización automática. La herramienta reduce automáticamente los colores en los bloques de las imágenes de mapa de bits a uno solo, eliminando ruido y suavizado. Puede dejar que el software reduzca el número de colores automáticamente o especificar el número que desea. Esto último es útil si desea hacer coincidir los colores del diseño con un número exacto de colores de hilo.

- Escanee o importe la imagen a usar.

- Seleccione la imagen y haga clic en el icono 'Preparar ilustraciones'. La imagen aparece tanto en el panel de previsualización 'antes' como en el de 'después'.



- Revise el número de colores en el mapa de bits procesado. El software sugiere un número de colores y muestra una vista preliminar de la imagen resultante. Si parece que hay demasiados colores, la imagen probablemente contiene ruido.
- Pruebe primero a ajustar el número de colores para igualar el número de hilos que desea usar.

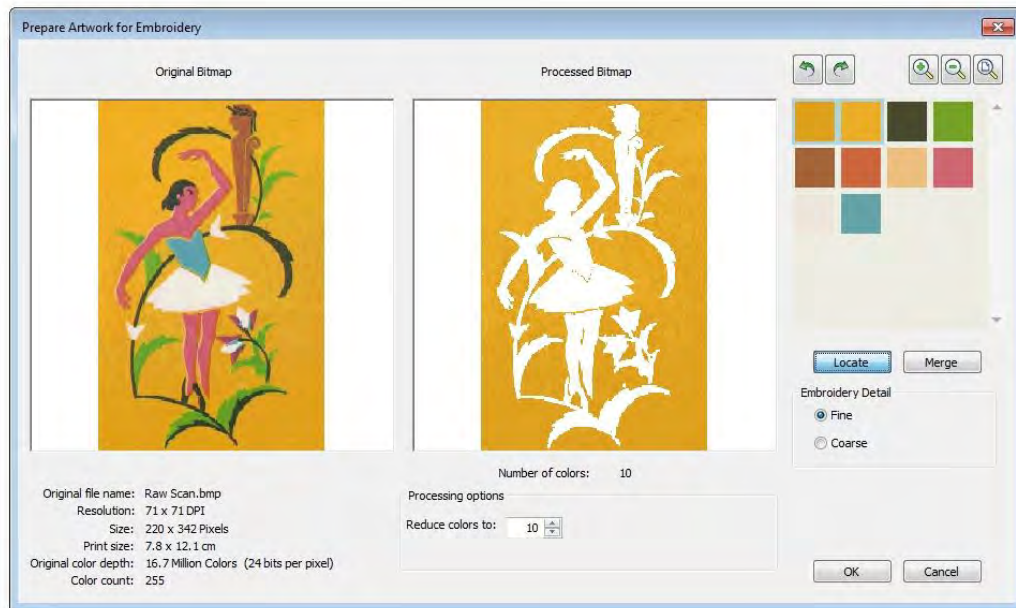


- La configuración Detalle de bordado afecta el área usada para generar objetos de bordado. Aunque no afecta la imagen, sí afecta el resultado del bordado al filtrar áreas más pequeñas de color.

Fino	Generalmente da como resultado más detalles y una mayor cantidad de objetos de bordado.
------	---

Aspero	Generalmente da como resultado un poco menos de detalle pero reduce la cantidad de objetos de bordado. Es útil para imágenes 'ruidosas' con muchas áreas pequeñas. Funciona especialmente bien con archivos JPG que son inherentemente más ruidosos.
--------	--

- Haga clic en 'Aumentar Zoom' para visualizar la imagen más de cerca. Además de los botones de zoom, puede usar la rueda del ratón para aumentar y disminuir el zoom. Puede también hacer clic y arrastrar la imagen para hacer paneo en ella en el panel de previsualización.



- Si es necesario, manualmente localice y fusione los colores:
 - Manteniendo pulsada la tecla <Ctrl>, seleccione los colores similares en la paleta de colores haciendo clic en ellos.
 - Haga clic y mantenga pulsado el botón 'Ubicar' para previsualizar.
 - Haga clic en 'Fusionar' para fusionar los colores similares en un único color.
- Experimente con las configuraciones hasta obtener el mejor resultado.

GUARDAR ILUSTRACIONES ARTÍSTICAS

Las ilustraciones se pueden insertar, pegar o escanear en su software de bordado para usarlas como plantillas de digitalización o 'trasfondos'. La caja de herramientas 'Ilustraciones' permite importar, editar y preparar para la digitalización automática en su software de bordado ilustraciones digitales. Todas las imágenes colocadas en la ventana de diseño, ya sean escaneadas, pegadas o insertadas desde el disco duro, se guardan junto con el diseño de bordado en el archivo EMB. Después de editar en el software de bordado o en la aplicación de gráficos de terceros, es recomendable guardar la imagen como un archivo independiente. El software le permite guardar ilustraciones editadas tanto desde la modalidad Bordado como desde la modalidad Gráficos.

Guardar ilustraciones desde la modalidad Bordado



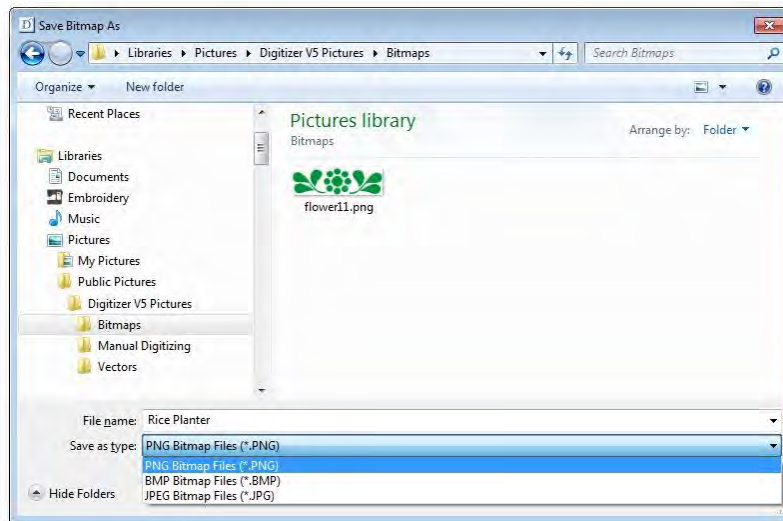
Use Ilustraciones > Guardar ilustraciones para guardar el trasfondo como un archivo separado después de procesar y/o editar la imagen.

Puede guardar las ilustraciones seleccionadas en modalidad Bordado en un número limitado de formatos de archivo gráfico...

- Inserte la imagen, edite y procese como se requiera.



- Seleccione y haga clic en el icono 'Guardar ilustraciones' en la caja de herramientas 'Ilustraciones'. Se abre el recuadro 'Guardar mapa de bits como'.



- Seleccione una carpeta y luego un formato de archivo en la lista desplegable.
- Ingrese un nombre de archivo nuevo y haga clic en 'Guardar'.

Este archivo no está referenciado en el archivo EMB. Cualquier cambio posterior en él no se refleja en la imagen guardada.

Guardar ilustraciones en modalidad Gráficos



Use Cambiar y convertir > Cambiar a modalidad gráficos para importar, editar o crear ilustraciones como trasfondo para la digitalización de bordados, manual o automática.



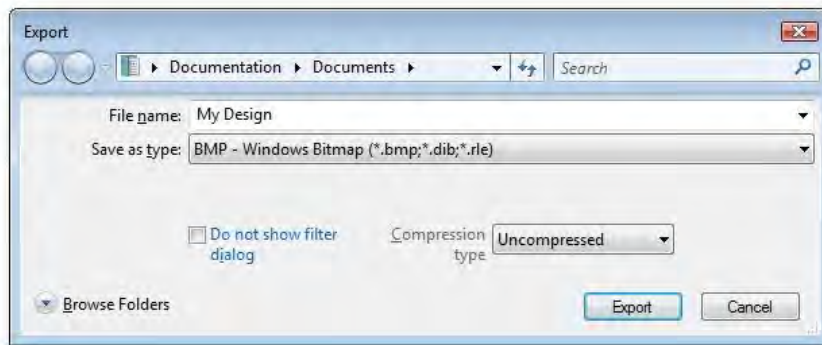
Use Ilustraciones > Guardar ilustraciones para guardar el trasfondo como un archivo separado después de procesar y/o editar la imagen.

Si guarda ilustraciones editadas en modalidad gráficos, tiene a su disposición muchos más formatos de archivo. Vea también Ilustraciones compatibles.

- Inserte la imagen, edite y procese como se requiera.



- Cambie a la modalidad 'Gráficos'.
- Seleccione y pinche en el icono Guardar ilustraciones artísticas. Se abre el recuadro 'Exportar'.



- En el campo 'Guardar', seleccione una carpeta y luego un formato en la lista desplegable.
- Ingrese un nombre de archivo nuevo y haga clic en 'Exportar'.

CONVERTIR LA ILUSTRACIÓN

Su software de bordado incluye como estándar la suite completa de herramientas de dibujo CorelDRAW® Essentials, la cual ofrece muchas técnicas para bosquejar contornos y formas en la pantalla. El software se ejecuta en lo que se denomina modalidad bordado. A la inversa, CorelDRAW® Essentials se ejecuta en modalidad gráficos. Modalidad Gráficos le permite convertir gráficos de vectores a objeto de bordado. De hecho, pueden convertirse diseños enteros de clipart en bordado. Los objetos resultantes toman la clase de puntada, el color y la información del objeto actuales establecidas para la clase de objeto en particular. Usted puede modificar esto tal como lo necesite. También puede convertir bordados en objetos vectoriales.

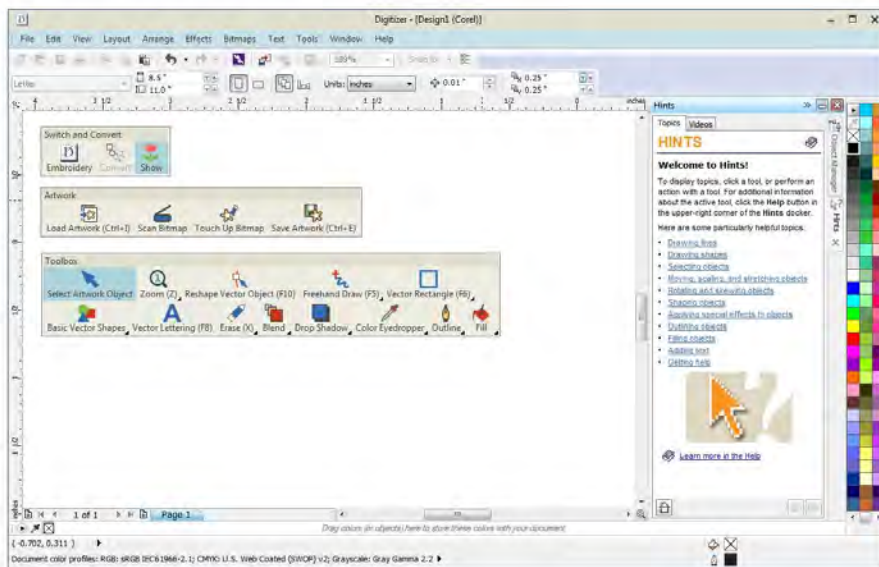
Para una descripción detallada del interfaz de CorelDRAW®, consulte la Guía del usuario electrónica disponible a través del grupo de Windows Inicio > Programas. Alternativamente, use la ayuda en pantalla disponible en la modalidad Gráficos desde el menú Ayuda.

Modalidad gráficos



Use Cambiar y convertir > Cambiar a modalidad gráficos para importar, editar o crear ilustraciones como trasfondo para la digitalización de bordados, manual o automática.

La modalidad gráficos le permite crear y editar objetos vectoriales usando el conjunto de herramientas CorelDRAW® Essentials y convertirlos en bordados. Oculte los objetos de bordado en la modalidad gráficos desactivando 'Mostrar bordado'.



Convertir objetos vectoriales y de bordado



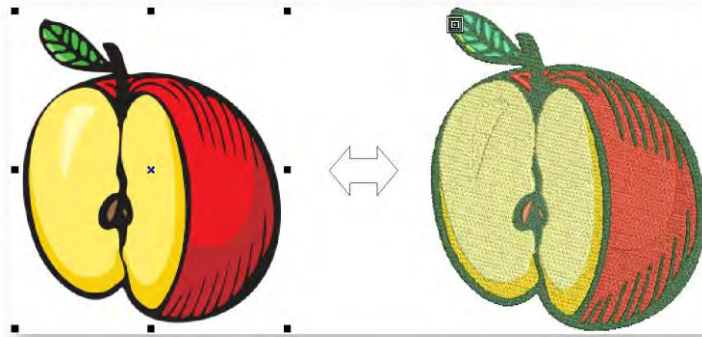
Use Cambiar y convertir > Convertir bordados a ilustraciones los objetos de bordado seleccionados a ilustraciones vectoriales.



Use Cambiar y convertir > Convertir ilustraciones a bordado para convertir las ilustraciones vectoriales o de mapa de bits seleccionadas a puntadas de relleno o contorno.

El comportamiento de la herramienta 'Convertir' depende de la modalidad en la que sea invocada y de los objetos seleccionados en la ventana de diseño...

- En la modalidad gráficos, los objetos vectoriales seleccionados se convierten en bordado y se muestran en la modalidad bordado. Los objetos no seleccionados se muestran, pero no pueden ser seleccionados.
- En la modalidad bordado, los objetos de bordado seleccionados se convierten en objetos vectoriales y se muestran en la modalidad gráficos. Los objetos no seleccionados se muestran, pero no pueden ser seleccionados.
- Es posible esconder los objetos de bordado en la modalidad gráficos o los objetos de vectores en la modalidad bordado al desactivar 'Mostrar Bordado' o 'Mostrar vectore's'.
- Seleccione los objetos vectoriales que desea convertir y haga clic en 'Convertir ilustraciones a bordados'. Se abre la modalidad bordado al cabo de unos momentos y se muestran los objetos de bordado convertidos.
- Para convertir los objetos de bordado a vectores, simplemente haga lo contrario – seleccione los objetos de bordado y haga clic en 'Convertir bordados a ilustraciones'. Se abre la modalidad gráficos al cabo de unos momentos y se muestran los objetos vectoriales convertidos.



- Los textos gráficos también se pueden convertir en fuentes de bordado nativas.